

Bijeenkomst Voor en door ondernemers
Over werkzaamheden weg en spoor en moderne mobiliteitsoplossingen
Rotterdam en regio
November 2024

Het wordt steeds drukker op de weg. Teveel voertuigen, omleidingen door ongevallen of door werkzaamheden aan de weg of aan het spoor. De verwachting is dat de vertragingen de komende jaren toenemen. Het eerlijke verhaal over de hinder, drukte én de oplossingen voor ondernemers stonden op 14 november centraal bij de ondernemersbijeenkomst van Zuid-Holland Bereikbaar. Een variëteit aan voorbeelden en inspiratie kwam voorbij: een OV-kaart voor alle medewerkers met deelvervoer, de fiets centraal omdat het ook bijdraagt aan fitte medewerkers, elektrisch (vracht)vervoer, een bouwbox waarin de bouwmaterialen op de heenweg en het afval op de terugweg worden verzameld. Dat scheelt veel ritten en dus ook CO₂-uitstoot. Ondernemers in Rotterdam en regio zijn voortvarend bezig met het terugdringen van autoritten en het verminderen van CO₂. Uit de scans blijkt dat er al heel veel CO₂ wordt bespaard, zo'n 43%! Ter vergelijking: om dit effect te bereiken moet je 1 miljoen bomen aanplanten!

Na het welkomstwoord door dagvoorzitter Elske van de Fliert stelde Leonie Zeestraten, directeur Netwerkmanagement van Rijkswaterstaat zich voor. “De komende jaren komen er nieuwe wegen en tunnels bij. Denk aan de realisatie van de A16 en de Blankenburgverbinding. Wanneer iets nieuws wordt aangelegd is iedereen altijd blij. Maar we moeten in de regio ook fors renoveren. En dat doet pijn. Je bent gewend dat die infrastructuur er is en dan wordt het afgesloten om opgeknapt te worden. Ik wil een oproep doen aan ondernemers om je voor te bereiden op die hinder. Hoe is jouw logistiek geregeld? Hoe komen jouw medewerkers naar het werk? Is thuiswerken mogelijk? Goed om nu al na te denken over toekomstige hevige verkeershinder. De adviseurs van Zuid-Holland Bereikbaar kunnen daarbij helpen en adviseren. info@zuidhollandbereikbaar.nl

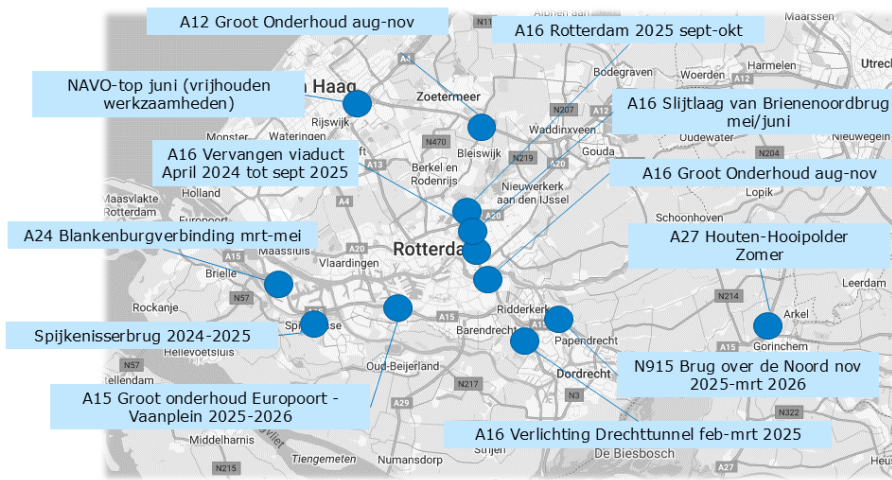
Monique Monster MT-lid van Zuid-Holland Bereikbaar (ZHB) meldde dat “ZHB in 2021 is opgericht om de regio zo goed mogelijk bereikbaar te houden ondanks alle werkzaamheden waarover we vandaag meer horen. Geen gemakkelijke opgave. Toch doe ik 5 beloftes,” zei Monster.

1. Samen met de overheden doen we onze uiterste best om de werkzaamheden zoveel mogelijk na elkaar te laten plaatsvinden.
2. We leiden het verkeer bij werkzaamheden via de snelste en meest veilige route om.
3. We informeren u in een zo vroeg mogelijk stadium over wat er komen gaat. Daarvoor is er de website www.zuidhollandbereikbaar.nl Daarom wordt ook deze bijeenkomst georganiseerd.
4. Rondom grote projecten zetten we altijd extra alternatief vervoer in: dat kan OV zijn eventueel gecombineerd met deelvervoer, korting op de aanschaf van een fiets of zelfs een pont of waterbus als dat noodzakelijk is.
5. Twijfelt u over oplossingen rondom werkzaamheden? Dan staan mobiliteitsadviseurs kosteloos voor u klaar om in een maatwerkadviesgesprek met u uw situatie te bespreken.

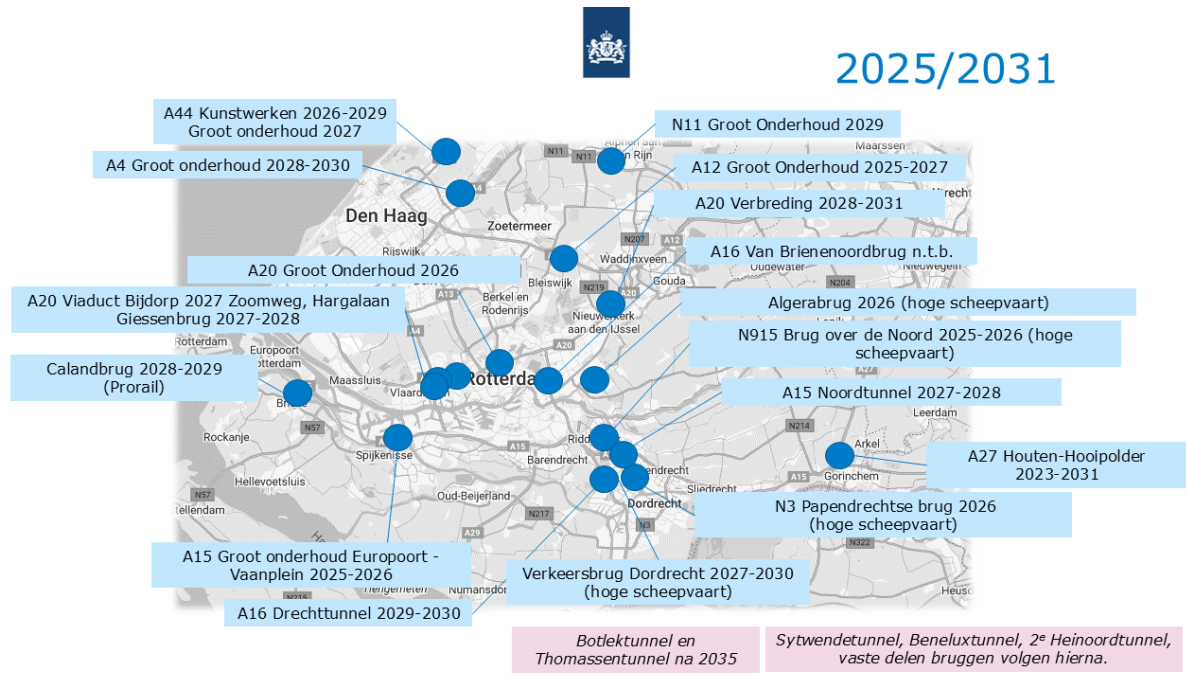
De werkzaamheden in de regio op een rij

Aerjen Nederstigt van de gemeente Rotterdam, Peter van den Heuvel van Rijkswaterstaat WNZ en Arjan Olsthoorn van ProRail lieten zien welke werkzaamheden er de komende jaren op de regio afkomen. Hun oproep: “Bereid u goed voor. Help ons en elkaar om de hinder zo veel mogelijk te beperken!”

Wat komt in 2025 op ons af?

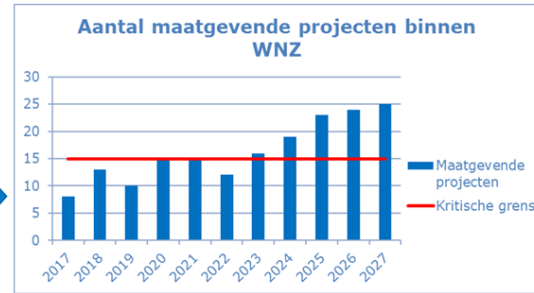
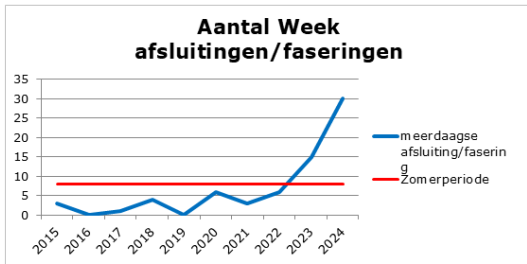
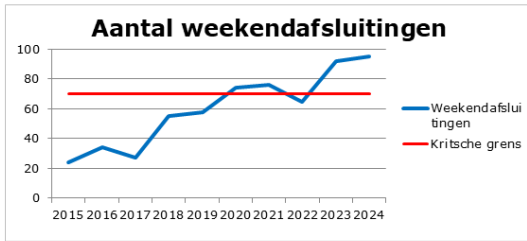


- Openstelling**
 - A16 Rotterdam
 - Aanlegprojecten**
 - A16 Rotterdam
 - A24 Blankenburgverbinding
 - A27 Houten-Hoipolder
 - Vernieuwing**
 - Spijkensisserbrug
 - Brug over de Noord
 - Groot onderhoud**
 - A12 (Clausplein - Gouda)
 - A15 (Europort - Vaanplein)
 - A16 (Terb. Plein - R'ster)
 - Cijfers**
 - 8 meerdaagse afsluitingen/faseringen
 - 105 weekendafsluitingen
- Aandachtspunt: NAVO-top



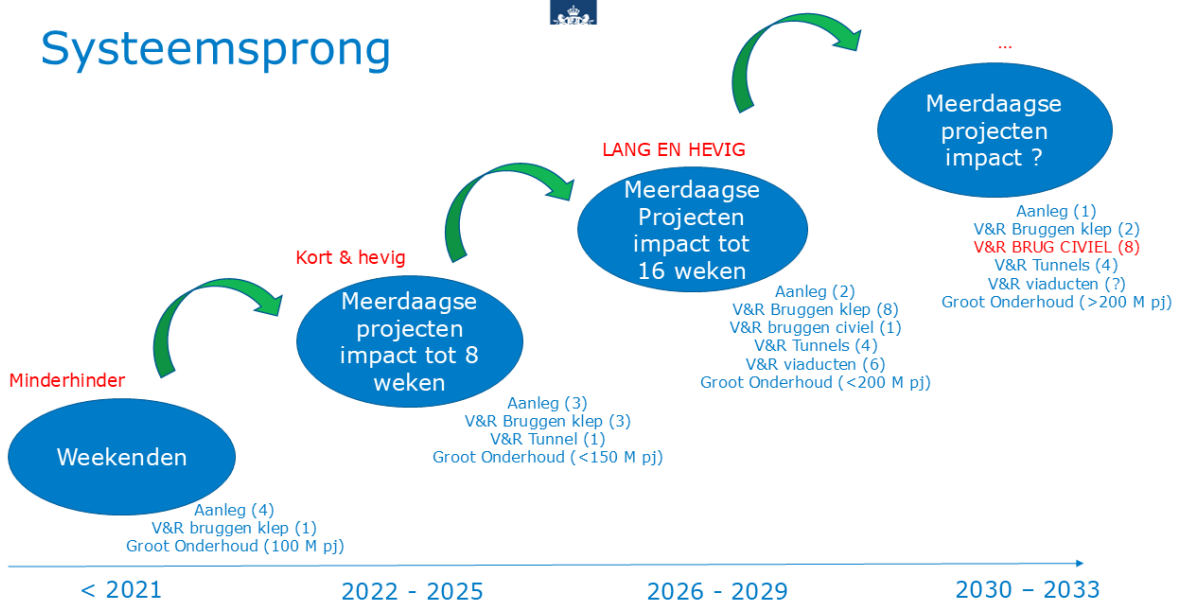
Boteltunnel en Thomassentunnel na 2035
 Sytwendetunnel, Beneluxtunnel, 2e Heinoordtunnel, vaste delen bruggen volgen hierna.

Toenemende drukte



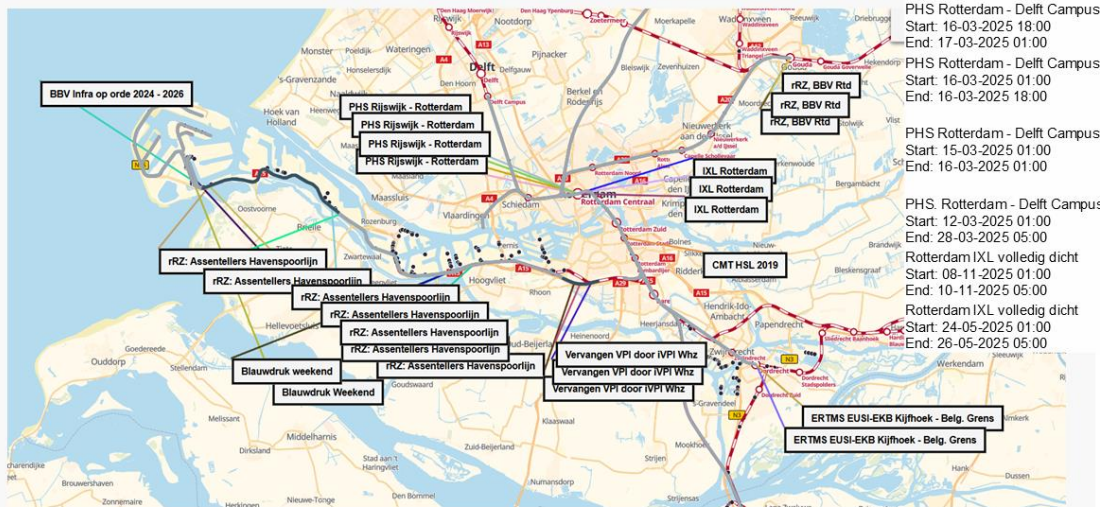
3

Systemspromg



4

ProRail Werkzaamheden 2025



Uitvoerperiode
 Rotterdam IXL Stadion zijde
 Start: 17-04-2025 20:00
 End: 21-04-2025 12:00

PHS Rotterdam - Delft Campus
 Start: 16-03-2025 18:00
 End: 17-03-2025 01:00

PHS Rotterdam - Delft Campus
 Start: 16-03-2025 01:00
 End: 16-03-2025 18:00

PHS Rotterdam - Delft Campus
 Start: 15-03-2025 01:00
 End: 16-03-2025 01:00

PHS Rotterdam - Delft Campus
 Start: 12-03-2025 01:00
 End: 28-03-2025 05:00

Rotterdam IXL volledig dicht

Start: 08-11-2025 01:00

End: 10-11-2025 05:00

Rotterdam IXL volledig dicht

Start: 24-05-2025 01:00

End: 26-05-2025 05:00

ERTMS EUSI-EKB Kijfhoek - Belg. Grens

ERTMS EUSI-EKB Kijfhoek - Belg. Grens

1

ProRail werkzaamheden 2026



1

Verduurzaming mobiliteit bij werkgevers

“Begin 2023 heeft de gemeente Rotterdam na intensieve voorbereidingen een nieuw mobiliteitsbeleid ingevoerd. De doelen van de stad zoals verduurzaming, bereikbaarheid en leefbaarheid komen hierin tot uitdrukking,” zegt Arie de Boed, beleidsadviseur HR van gemeente Rotterdam. Hij voegt er aan toe: “blij te zijn dat hij met de fiets naar zijn werk kan als hij ziet wat er aan werkzaamheden en hinder op ons afkomt. Voorop staat dat we als gemeente Rotterdam duurzaam en gezond vervoer willen stimuleren, in combinatie met thuiswerken. We willen een aantrekkelijke werkgever zijn en blijven, ook in een krappe arbeidsmarkt.” Daarom hebben we de volgende arbeidsvoorwaarden:

- OV-reizen voor woon-werkverkeer en zakelijke verkeer worden volledig door de werkgever betaald. Inclusief het gebruik van OV-fietsen en parkeren in fietsenstallingen.
- Bij woon-werkverkeer met eigen vervoer wordt wandelen en fietsen gestimuleerd met een km-vergoeding van 15 cent (max 30 km). Voor de auto is die vergoeding 8 cent/km (max 30 km).

- Ook als je tijdens een reis meerdere vervoermiddelen gebruikt (een zogeheten ketenreis) krijg je een vergoeding.
- Daarnaast kunnen medewerkers 1 keer per 5 jaar een vergoeding krijgen voor de aanschaf van een (elektrische) fiets. Dat gaat via een bruto-netto regeling tot een bedrag van maximaal € 2.250 (Cafetariamodel).
- Sinds begin 2024 is het hele personenwagenpark van de gemeente emissievrij. Daarnaast stimuleert de gemeente het gebruik van emissievrij deelvervoer bij dienstreizen. Daarvoor zijn ongeveer 175 deelfietsen en 50 elektrische deelauto's beschikbaar.

Volgens De Boed is het geen gemakkelijke opgave om 15.000 medewerkers een duurzamere vervoerskeuze te laten maken, dat heeft tijd nodig. "Zoek de balans tussen de groene toekomstdroom en de mogelijkheden van medewerker. Laat medewerkers zelf kiezen hoe ze het beste kunnen reizen, stimuleer duurzame keuzes door dit aantrekkelijk te maken".

Fitheid door fietsen

"Fitheid van onze medewerkers is een topprioriteit. En als vitaliteit samengaat met het verminderen van de CO₂-uitstoot slaan we een dubbelslag," zegt Richard de Wit, operationeel directeur van Kiddooz. "We hebben een mobiliteitsscan laten uitvoeren door ZHB waarin naar voren kwam dat er veel fietspotentie is voor medewerkers".

"Het werken in de kinderopvang is zwaar werk, dat houd je alleen goed vol als je fit bent. Lichamelijk en geestelijk. Als je veel beweegt, verbetert je conditie waardoor je het werk beter volhoudt. Alle medewerkers krijgen een vergoeding van 0,23 per km als ze met de (eigen) fiets, scooter of lopend naar het werk komen. Het OV voor woon-werkverkeer wordt geheel vergoed en voor zakelijke reizen is er een OV-business card. Het OV kan in combinatie met deelvervoer (Donkey Republic) worden afgelegd, zodat de gehele reis duurzaam is. Kom je met de auto dan is de eerste 5 km niet vergoed."

"Uiteraard vraagt dit proces om een goede voorbereiding en communicatie naar medewerkers. Betrek je medewerkers vanaf het begin (communicatie!) en maak het nieuwe beleid aantrekkelijk. En, 'maak het leuk', aldus De Wit die een foto laat zien met bedrukte poncho's voor als het regent. Als laatste zien we een foto van Richard zijn dochtertje in Feyenoord-tenu. "Jong geleerd is oud gedaan". Richard bespaart zo'n 400 euro per jaar doordat hij niet met de auto naar kantoor reist. Voor dat geld koopt hij een seizoenkaart van Feyenoord!

Verduurzaming mobiliteit in de logistiek

"Duurzaamheid en bereikbaarheid zijn belangrijke thema's en vormen de kern van het vervoersbeleid bij Esselink Bouwcenter," zegt Sjaak Breen, hoofd Logistiek. "Inmiddels hebben we zes vrachtwagens die voldoen aan de Euro 6 norm en één volledig elektrische vrachtwagen. Ons doel is om de impact op het milieu te verminderen en om een voorbeeld te zijn in de markt. Zo volgen alle chauffeurs de training 'Het Nieuwe Rijden', zodat er minder brandstofverbruik is. Ook heeft Esselink twee elektrische meeneemheftrucks. Dat voorkomt uitstoot op de bouwplaats én in de binnenstad. En er is minder lawaai van de dieselmotor."

Daarnaast heeft Esselink de bouwbox en de renovatiebox ontwikkeld. "Dit is een oplossing om de vele vervoerbewegingen in de stad terug te dringen. Alle bouwmaterialen worden verzameld in de box en die wordt buiten de spits dichtbij de klus neergezet. Zijn de bouwmaterialen eruit dan gaan de sloopmaterialen en het afval erin. De bouwbox scheelt veel ritten van verschillende leveranciers de stad in, het scheelt veel CO₂-uitstoot, er is minder diefstal van de materialen en minder overlast voor de wijk."

Verduurzaming mobiliteit op het bedrijventerrein

"Op de Dutch Fresh Port werken de bedrijven samen aan de verduurzaming, zegt Michiel Jak van DFP. "We bedenken verschillende mobiliteitsoplossingen voor logistieke bedrijven zoals bewaakte parkeerplaatsen met stekkerdozen voor de koelingen. Dan kunnen de wagens 's nachts hun lading uit de haven gekoeld stallen en de andere dag naar de klant brengen. In de nacht kan je wel 5 ritten rijden en overdag maar 3. Dat scheelt aanzienlijk. Voor de kleinere ondernemers faciliteren we bewaakte nachtkluizen. Een leerpunt in dit proces is dat een grondpositie in Nederland moeilijk te vinden is. Dutch Fresh Port heeft geluk gehad met een stuk grond dat hen is toegewezen." Zijn oproep aan gemeenten en overheden is om meer grond beschikbaar te stellen. "Werk samen, zo kom je verder!" sluit Jak af

De fiets op het bedrijventerrein

Ook Edwin Markus van bedrijventerrein Schiebroek zet in op collectief werknemersvervoer en duurzame personenmobiliteit voor ondernemers. “Samen met ZHB is een mobiliteitsscan uitgevoerd waaruit de fiets als alternatief vervoersmiddel zeer geschikt bleek. We werken daarnaast met de ondernemers samen aan het toekomstbestendig maken van bedrijven via collectieve energievoorzieningen en vergroening”. Markus wil de komende jaren nog meer inzetten op samenwerking met ondernemers. Bijvoorbeeld het opwekken van eigen energie en een eigen laadstation. “Zet in op samenwerking, dat ben je veel slagvaardiger,” aldus Markus.

Verduurzaming mobiliteit in cijfers

“Vandaag is er ook veel goed nieuws te melden,” aldus Joep van Heugten, data-adviseur bij Zuid-Holland Bereikbaar. “Er wordt namelijk al heel veel CO₂ bespaard, zo'n 43%! Dat staat gelijk aan het planten van 1 miljoen bomen.”

Hoe reizen 69.908 medewerkers in en naar Rotterdam?

Ondernemers die aangesloten zijn bij het Werkgeversnetwerk Duurzame Mobiliteit starten met een scan om te bepalen waar de meeste ruimte zit om te werken aan mobiliteitsverduurzaming. Na een jaar wordt opnieuw een scan gedaan (1-meting) zodat inzichtelijk wordt wat de inspanningen hebben opgeleverd. Inmiddels is van ruim 69.908 medewerkers bekend hoe zij nu reizen ten opzichte van de nulmeting. Enkele cijfers:

De ondernemers hebben met elkaar een aanzienlijke hoeveelheid CO₂ bespaard:

Van 64.684 ton CO₂-uitstoot per jaar naar 39.705 ton CO₂ per jaar. Ofwel een besparing van 24.979 ton CO₂-uitstoot per jaar

Er zijn in totaal 45.823.184 minder autokilometers gemaakt per dag. Dat is elk dag een file van Rotterdam naar Groningen minder. Geëxtrapoleerd naar alle ondernemers die deelnemen aan het netwerk betekent dat er 118.669.121 minder kilometer per jaar zijn gereden en 9.128.394 minder autoritten. Dat is zelfs een file naar de maan!

Wil je als bedrijf ook weten hoe je de CO₂-uitstoot kunt besparen en/of hoe jij er als bedrijf voorstaat ten opzichte van al die andere Rotterdamse bedrijven? Neem contact met ons op.

info@zuidhollandbereikbaar.nl

Meer weten over de cijfers? [Kijk op het dashboard.](#)

Voor en door ondernemers

Ook het afgelopen jaar zijn weer veel werkgevers aan de slag gegaan met het verduurzamen van hun mobiliteit. In Rotterdam hebben zich al ruim 120 bedrijven aangesloten bij het werkgeversnetwerk DUMO. Ondernemers hebben daarbij de intentieverklaring getekend om in 2030 55% van hun CO₂ uitstoot te reduceren ten opzichte van 2016. Waar gaan zij zoals mee aan de slag?

Verduurzamen is geen trend, maar gedeelde verantwoordelijkheid.

Nathalie Rosbergen van het Carlton Oasis Hotel: “De vitaliteit van onze medewerkers gaat ons aan het hart. Het is belangrijk dat zij gezond zijn én blijven. Dat bereik je onder andere door goed voor jezelf te zorgen en voldoende beweging te nemen. Wandelen of fietsen naar het werk maakt daar onderdeel van uit en heeft bovendien als extra voordeel dat de CO₂-uitstoot fors wordt verminderd. Daarom stimuleren wij medewerkers om met de fiets naar het werk te gaan. Carlton Oasis is gevestigd in Spijkenisse in de prachtige natuurrijke omgeving van Voorne-Putten. We voelen ons mede verantwoordelijk om dat zo te houden. We zetten er op in dat 10% van collega's overstapt van de auto's op de fiets.” Rosbergen rijdt zelf 45 km heen en terug op speed pedelec. “Verduurzamen is geen trend, het is een gedeelde verantwoordelijkheid. Maak mét elkaar een stap in de hotelbranche, naar een groenere toekomst” sluit Rosbergen af.

Lagere eigen bijdrage bij elektrische wagen

“Als Spindler hebben we niet zoveel invloed op de bereikbaarheid van de projecten,” zegt Anton Vergunst.

“Wel enthousiasmeren we dat medewerkers zoveel mogelijk met elkaar meerijden, carpoolen dus. Ons wagenpark is van 100% brandstof naar hybride en elektrisch gegaan. Een medewerker, die vanuit zijn functie een auto ter beschikking krijgt, stimuleren we te kiezen voor een elektrische wagen door een

verlaagde eigen bijdrage. Hierdoor heeft bij Spindler 1 op 3 medewerkers in 2024 gekozen voor een elektrisch voertuig.”

Leerlingen reizen duurzamer dan medewerkers

“Onze leerlingen zijn goed op weg!” aldus Allegonda de Waard van STC Rotterdam. “De meesten maken gebruik van het openbaar vervoer om onze locaties in de Waalhaven en de Loydstraat bij de Maastunnel te bereiken. Daarnaast zien we steeds meer fietsen, fatbikes en scooters als populaire vervoersmiddelen. Het is inspirerend om te zien hoe flexibel onze leerlingen omgaan met mobiliteit en hier kunnen wij als medewerkers nog een voorbeeld aan nemen. Onlangs is ook een enquête gestart om inzicht te krijgen in reisgewoonten van medewerkers. We zijn benieuwd wat daar uitkomt.”

Creatieve workshop

“Pfizer gelooft dat gezonde medewerkers zorgen voor een betere bedrijfscultuur” aldus Daphne Troost. “We zetten niet alleen in op bewegen of sportieve activiteiten, maar ook op creatieve workshops of stoelmassages. Daarnaast wordt carpoolen bij evenementen en het gebruik van het openbaar vervoer gestimuleerd. We faciliteren 50% thuiswerken en er is een fietsenplan in ontwikkeling. Binnenkort wordt een mobiliteitsscan uitgevoerd door ZHB zodat we op meerdere duurzame oplossingen kunnen inzetten voor de toekomst”.